

## Издате грађевинске дозволе у Републици Србији, новембар 2014.

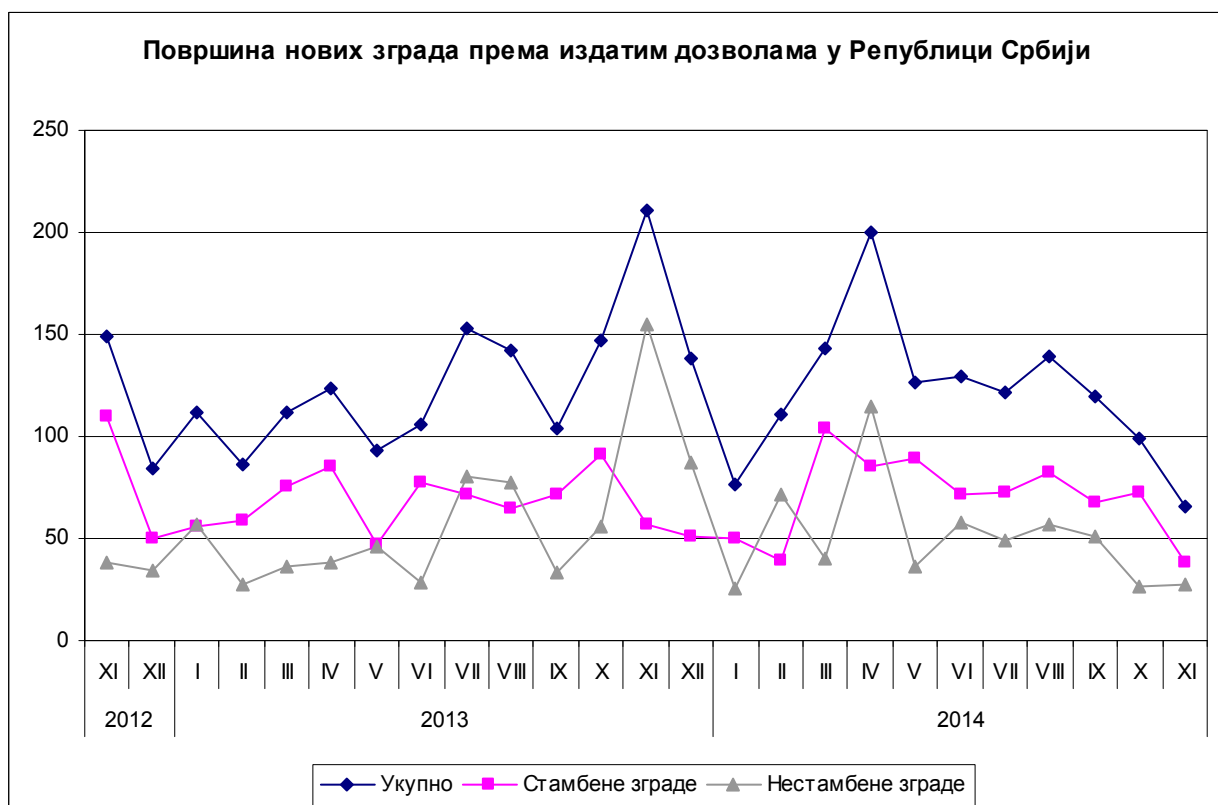
### – Претходни резултати –

Према броју дозвола издатих у новембру 2014, пријављена је изградња 381 стана с просечном површином 85,4 м<sup>2</sup>. Према издатим дозволама, број станова мањи је за 36,7% него у новембру 2013. Од укупног броја станова у новим стамбеним зградама, 31,9% станова биће грађено у зградама с једним станом, с просечном површином 147,4 м<sup>2</sup>, а 57,4% станова биће грађено у зградама с три стана и више станова, и њихова просечна површина биће знатно мања и износиће 57,6 м<sup>2</sup>.

У новембру 2014. издато је 638 грађевинских дозвола, што је за 0,6% више него у новембру претходне године. Индекс предвиђене вредности радова у новембру 2014. мањи је за 49,4% у односу на новембар 2013.

Посматрано према врсти грађевина, у новембру 2014. издато је 73,4% дозвола за зграде и 26,6% за остале грађевине. Ако се посматрају само зграде, 69,4% односи се на стамбене и 30,6% на нестамбене зграде, док се код осталих грађевина највећи део односи на цевоводе, комуникационе и електричне водове, 70,6%.

Предвиђена вредност радова новоградње у новембру 2014. износи 76,0% од укупно предвиђене вредности радова. Највећа грађевинска активност, посматрано према областима, забележена је у Западнобачкој области, 34,1% од предвиђене вредности новоградње. Следе Нишавска област, 11,3%, Београдска област, 10,7%, и Расинска област 5,1%, док се учешћа осталих области крећу од 0,1% до 4,8%.



## Индекси издатих грађевинских дозвола у Републици Србији

	I-XI 2014	XI 2014	XI 2014	XI 2014
	I-XI 2013	X 2014	XI 2013	Ø 2013
Укупно				
Број	101,5	82,2	100,6	101,8
Предвиђена вредност радова	62,2	72,7	50,6	46,6
Зграде				
Број	100,4	82,5	97,7	100,3
Предвиђена вредност радова	96,7	81,8	30,2	58,6
Површина	93,4	70,0	33,3	51,8
Запремина	87,0	68,0	27,5	45,1
Остале грађевине				
Број	104,7	81,3	109,7	106,4
Предвиђена вредност радова	40,0	65,3	171,6	38,4
Станови				
Број	96,5	47,7	63,3	51,5
Корисна површина	101,9	57,6	73,3	61,3

### Методолошка објашњења

Исказани подаци прикупљају се у оквиру месечног истраживања о грађевинским дозволама. Извештај попуњавају министарство надлежно за послове грађевинарства, надлежни органи аутономне покрајине, града и општине, који према Закону о планирању и изградњи („Службени гласник РС“, број 72/09, члан 133) издају грађевинску дозволу за изградњу грађевинског објекта.

У оквиру овог истраживања, појмом „грађевинска дозвола“ обједињују се грађевинска дозвола за изградњу грађевинског објекта и решење којим се одобрава извођење радова.

Обухватају се дозволе за све врсте грађевина описаних у Класификацији врста грађевина, тј. за зграде и остале грађевине, и приказују се по територијама на којима се изводе планирани радови у земљи.

Подаци о издатим грађевинским дозволама показују будуће кретање грађевинске делатности и омогућавају сагледавање структуре инвестиција како на државном нивоу, тако и на нивоу локалне самоуправе.

Републички завод за статистику од 1999. године не располаже појединим подацима за АП Косово и Метохија, тако да они нису садржани у обухвату података за Републику Србију (укупно).

Детаљна методолошка објашњења овог истраживања налазе се у едицији Завода „Методологије и стандарди“. На сајту Републичког завода за статистику могу се наћи:

Месечна истраживања о грађевинским дозволама, свеска број 22  
<http://webrzs.stat.gov.rs/WebSite/userFiles/file/Gradjevinarstvo/SMET/SMET012010L.pdf>), и

Класификација врста грађевина, свеска број 15  
<http://webrzs.stat.gov.rs/WebSite/userFiles/file/Metodologije/Klasifikacije/mm152005.pdf>).